

TĂRANUL 2.0

„Părinte, mai știți de ceva cursuri?”

interviu cu Radu Alexandru PAVEL,
preot în satul Glăvănești, comuna Andrieșeni, pe valea Jiliei

Ministerul Agriculturii a chemat în ajutor Biserica Ortodoxă. Au semnat un protocol de parteneriat și vă invită pe dumneavoastră, preoți, să le spuneți oamenilor să se asocieze în agricultură. Cum faceți?

Ideea protocolului încheiat de Patriarhie cu Ministerul Agriculturii este frumoasă, dar, cum să vă zic, de la sublim la ridicol nu e decât un pas. Dacă am face o analiză SWOT, avem așa: puncte tari – vectorul purtător, autoritatea în comunitate pe care o are preotul; punctele slabe: preotul transmite mesaje la grupuri de vârstă înaintată – or, pe mine mă interesează grupele tinere. Când se va acționa, preoții trebuie pregătiți pușcin, e nevoie de o anumită structură informațională. Un exemplu: tinerii nu vin la bibliotecă vara, vin iarna. Vara nu știu pe ce lume sînt. Structura demografică a satului românesc produce niște tulburări în structura socială. Avem grupe de vîrstă ciudate: una foarte tînără, una de vîrstă foarte înaintată și o grupă de mijloc, care asigură stabilitatea – foarte redusă. Sînt cei de 40-50 de ani. Tinerii care vin sînt ca niște pui de găină – nu sînt protejați. Eu pornesc acum un proiect la mine în comună: marea majoritate a copiilor care termină clasa a XII-a vor da chix la Bacalaureat – vă zic eu de pe-acum. Ce fac cu ei? Îi pretiau, iar în prima săptămînă de la încheierea studiilor de la școală li se dă adeverință, îi bag pe șomaj (am aranjat la AJOFM), în căutare de loc de muncă și apoi la cursuri: ce vor ei – ospătar, mozaicar-faianțar, orice. Dacă termină o școală profesională în România, diploma nu e recunoscută în Germania. Dar dacă termină un curs la AJOFM, este recunoscut. Poate să facă un curs de fermier. Dacă își dezvoltă o fermă pe fonduri europene, știți că-i trebuie patalama la mînă. Deci eu, practic, nu fac mare lucru. Direcționez o informație. Cum începe Evanghelia după Ioan: „La început a fost cuvîntul.” Eu nu pot să-i oblig. Inclusiv în ceea ce ține de agricultură. Mesajul trebuie lansat la liderii comunitari. Ei știu să-și disipeze informația. Într-o comunitate de 240 de familii, vă informez că am 28 de zistență și un proiect pe măsura 1.1.2 (înstalară tinerilor fermieri). Dacă s-ar face o statistică, sînt frunța în „întrecerea capitalistă pe ramură” (rîde). Pe cîțiva i-am ajutat în mod direct, pe majoritatea lucrînd și în cadrul GAL-ului, și cu experienți. (Măsurile de care vorbește părintele sînt finanțări europene din Programul Național de Dezvoltare Rurală. GAL este grupul de acțiune local – organizații care cuprind autorități locale și fermieri, finanțate tot din fonduri europene – n.n.) Paza a doua a fost că s-au tras ei, unul pe altul. Am trecut, după aceea, la o etapă superioară. I-am convins să formeze o asociație.

Faptul că ați lucrat inițial cu ei, pe măsurile acestora individuale, a fost deci un pas necesar?
Este un bulgăre care se rostogolește. În primul rînd, asociația îi ajută cu punctajul pe proiectele lor individuale. Ei au fost un pic mai întîrziți: la început, pe accesarea mîsurii 1.4.1 era „primul venit, primul servit”, nu se prea puneau condiții. Apoi, pe zi ce trecea, au crescut condițiile și burocrăția.

De la politică la neamul lui Păpușoi

Ca să înțelegeți, eu nu fac politică. În '90 și '92 – nu eram preot pe vremea aceea – l-am votat pe Ion Iliescu. După '92, am zis gata, m-am liniștit. Sînt '96, cînd am văzut că era candidatura lui Emil Constantinescu – nici nu m-am mai dus la vot. Și, de atunci, nu merg la vot. Nici nu mă interesează ce partid politic este. Nu există nici o diferență între calibrul 762 (rusesc) și 566 (NATO). Eu nu fac politică și nici nu trebuie să fac. La alegeri, am rîs cu lacrimi, mă țineam cu mîinile de burtă. Eu le-am zis: „Măi, copii, nu

înțelegeți că i-ați neglijat pe acești fermieri, ei doresc să își aibă un cuvînt.” La ora actuală, Consiliul local – care înainte era format numai din învățători, bugetari – e alcătuit numai din fermieri. Pentru că structura de dezvoltare în satul românesc este una a clanurilor, tribală. De exemplu, îl numesc pe cutărică – Păpușoi Ion –, apai tot neamul lui Păpușoi, fini, cumnați, cuscri îl votează pe Păpușoi. Este o structură mare, largită, tribală. Alvin Toffler, un evreu deștept, a scris o carte celebră – *Al treilea val*. În satul românesc contemporan există o cultură de tip agricol – a fost o cultură de tip industrial, distrusă după 1990 – și acum vine un al treilea val, al postindustrialismului, al informației, care face să vezi, la casa de chirpici din Moldova, o antenă-satelit. Inovările, în prezent, se fac mai ales în familie. Acum se revine – sîntem pe familiai largite.

Deci au dreptate guvernanții să sprijine fermele familiale...

Să vă spun ceva: guvernanții nu vor dori niciodată ca oamenii să fie asociați. Pentru că o masă asociativă înseamnă o masă care își cere drepturile. Din punct de vedere social, nu politic. Epoca marilor doctrine a dispărut. Vorbim de o politică de stînga? Mie, parlamentar de stînga îmi zicea: „Noi, social-democrații... Domie, știți ce sînt social-democrații? Sînt acei oameni politici care au nevoie de voturile săracilor și de banii bogățiilor, promițîndu-le cînd la unii, cînd la



© Păpăria Glăvănești

pene. Și-acuma, au prins gustul de cursuri. Mă întreabă: „Părinte, mai știți de ceva cursuri?” Eu le zic: „Hai, treci la coada vacii și ai grijă de ea.” (rîde)

Cum vedeți dvs. dezvoltarea comunității? Europa vorbește despre asta, planul de dezvoltare rurală vorbește despre asta. Se întîmplă ceva în realitatea de la țară?

În anul 2002, împreună cu Centrul de Mediere și Securitate Comunitară, am inițiat un proiect pe problematica violenței în mediul rural, cu finanțare USAID. Am făcut și punct de informare și documentare rurală. Proiectul funcționează și în continuare; i-am adăugat, de exemplu, mergînd la prietenii noștri de la Direcția Agricolă, de la Filiala Academiei, tot felul de broșuri, cărțuși și alte trînzări de felul acesta, din domeniul agriculturii. Ele sînt acum la dispoziția membrilor comunității. În următorul meu proiect, vreau să creez ONG-uri în zona rurală. Unii zic: „Hai să înființăm cîte unul în fiecare comună.” Ei, nu merge, nu are viabilitate. Din ce cauză? Comuna este alcătuită din mai multe sate. Eu cînd creez ONG-ul, trebuie să-i identific pe liderii comunitari din satele învecinate. Astfel, creez un ONG un pic mai largit. *Da, dar nu va fi simplu deloc. Cu cine o să lucrați?*

Nu voi putea lucra decît cu preoți, pentru a face asta, deoarece ei îi cunosc foarte bine pe oameni. Eu intru de mînim trei ori pe an în casa lor – la Paște, Crăciun și Bo-

„Acum vine un al treilea val, al postindustrialismului, al informației, care face să vezi la casa de chirpici din Moldova o antenă-satelit.”

alții, că îi va apăra pe unii față de ceilalți.”

Schimbarea de care vă vorbeam se face simțită și la nivelul structurilor de putere: cu vreo cinci-șase ani în urmă, cei care dețineau controlul banilor – deci și al puterii în comună – erau bugetarii: învățătorul, poștașul. Ei făceau jocurile. Acum, au venit cei cu asociații, cu microferme, cu toate cele – agricultorii se ridică. Plus că cei care au lucrat pe schele în Vest, pe la 40 de ani îi iau durerile de șale, se întorc în țară. La început, își făceau case cu bani străni, acum au tovarășiriile erau în anii '50, înainte de cooperativizare. Și erau treburi bune, după aceea au fost denaturate. Și acum, de pe 2-3 hectare nu poți face agricultură, sînt fin serioși.

Și cum se realizează „întoarcerea” zilelor noastre în viața reală, în comuna aceea?

Acești oameni au niște interese. Primul a fost să accedă la fonduri și la finanțări, iar asociația le creează această umbrelă. La început, au fost patru oameni. Acum sînt aproape 40 în asociație – tineri în mod special. Acum, își cer imaturile, să le gestioneze singuri. Sînt în conflict cu primăria. Foarte mulți primari (din toată țara) au dat, în ultimii ani, imaturile la rude și luau miliarde; acum, DNA-ul e pe ei.

Și este activitate la asociație?

Încă nu, din cauza poziției. Andrieșeni sînt la mijloc, între județul Iași și Botoșani, cu o infrastructură dezastruoasă. Încă nu pot să se deplaseze rapid și să-și desfășoare produse. Există, în schimb, cîteva idei: un punct de colectare de lapte și un centru de achiziții. Dar pînă nu se rezolvă problema infrastructurii zonale, ei nu vor putea face ce-și propun. Dacă nu se rezolvă problema desfășurării, degeaba facem noi, asociația – cum zicem noi, popii: ne-am adunat să ne înfîlmim. Cu sprijinul World Vision, acum șase ani, am făcut un curs de fermieri în zonă. La început, au fost reticenți. Ziceau: „Ce? Mă învață să-tia pe mine cum să mulg vaca?” Dar au fost cointeresați: cei care veneau la curs primeau diploma aceea la dosar, au obținut punctajul care le-a permis accesarea fondurilor euro-

botează. Știu și unde își în lipită poza lui Iliescu. (rîde) Oamenii-l iubesc. De ce? Nu știu. Sindromul Stockholm. De-asta nu prind ONG-urile în mediul rural, pentru că ele sînt create pe o structură occidentală, pe o mentalitate occidentală. Foarte bună, foarte frumoasă, se potrivește la ei. Dar dacă vii în spațiul bizantin la noi, și mai ales în spațiul regătean – gata, se rupe firul. Și mediul rural dintr-o dată, la noi, a avut anumite particularități. Eu, personal, sînt un fan al sistemului american. Ei sînt mai nonconformiștii și mai apropiați de mentalitatea noastră, decît sînt tabieturile europene. Eu, de multe ori, am furat din stilul lor în organizarea comunității mele. De exemplu, în satul românesc trebuie să reinvie obștea, un concept foarte viu în stilul de viață american. Obștea este statul satului, în care se string și bărbați, și femei, în care oamenii se string pentru a rezolva o problemă a comunității. Obștea e formată din oameni gospodari, cei care au o moralitate. Noi, în comunitatea noastră, avem un cult neoprotestant foarte activ. Cultul ordos are o valență care ține mai puțin de viața materială și mai mult de cea spirituală. Acum vorbim de Max Weber. În cartea pe care o s-o public la anul am să-l combat: nu protestantismul a creat capitalismul, ci capitalismul a creat protestantismul. Cred că mă răspesc aștia. (rîde) Ești femeie de afaceri? De exemplu. Știi cîta muncă e la un magazin? N-ai timp să te mai duci la biserică, să te închini, să faci toate cele trebuincioase. Atunci îți creezi un cult – scurt, cuprinzător – că totuși crezi în Dumnezeu, și te rezumi la află – minturea – o bucășcă mică, cît să nu fac efort. Pe cînd cultura agricolă este o cultură prin excelență catolică și ortodoxă. Cultura industrială nu se potrivește cu cele două, asta este. Deci Max Weber pică.

Versiunea integrală pe www.dilemaveche.ro

(Parohia părintelui Pavel are propriul site la: www.parohiaglavaneesti.iasi.ro.)

a consemnat Alexandru TODERÎA

"Criza-i bună că-i adună"

Interviu cu Bogdan BUZESCU,
președintele Confederației Asociațiilor Tărănești din România (CATAR)

"România are cea mai mare civilizație rurală vie din Europa. Din această perspectivă, România este unică. Unicitatea sa nu poate fi copiată (...) și devine un avantaj competitiv sustenabil, atât pentru o firmă comercială, cât și pentru întreaga națiune." Asta pare să vă fi inspirat în momentul în care ați decis să înființați Confederația Asociațiilor Tărănești din România. Civilizația rurală vie? Foarte frumoasă, dar cum scoatem bani din asta?

Sintem 3,8 milioane de gospodării în țară, însumând peste 60% din suprafața agricolă - păduri, fânețe, pășuni, teren agricol. Sintem, așadar, extrem de preocupată de pământ, foarte legați de el și, de cele mai multe ori, și foarte aproape. Cu banii și cu instrumentele pe care România le are prin vitoarea Politică Agricolă Comună, deținem, așadar, atuurile de a produce bine, de calitate și de a pune pe masa consumatorilor hrană, și nu mincare.

Care e diferența? Pentru foarte mulți, înseamnă a accelera lucrul. Poate doar mofturoși să facă vreo deosebire.

E o generație nouă, de oameni tineri, de 30-40 de ani, care se întorc la pământ.

S-au făcut studii, am vorbit cu academicieni, se vorbește tot mai des despre aceste diferențe majore care există între hrană și mincare. Este vorba despre conținutul de substanțe nutritive și, practic, de obiectivul de a avea marfă de calitate. O tonă și jumătate de porumb produs la țară, tradițional, are același conținut nutritiv ca cel din șapte tone produse în așa-numita agricultură extensivă. Valoarea adăugată a producției care ne asigură "hrana" este aceea că ne aduce și o bunăstare fizică, nu doar cea materială. Ajungem, astfel, la alt element de care trebuie să ținem cont și care trebuie conservat în România: sintem inconștienți de o diversitate ce se cuvine păstrată, însă trebuie să ne uităm la calitatea mediului. Și să o păstrăm. Aici, în oportunitatea gospodărilor țărănești tradiționale de a produce "hrană" de calitate și în conservarea biodiversității se află avantajele competitive nete ale României față de țările din Europa.

Și a trebuit să vină Prințul Charles să ne explice că țara este magic, unic și că trebuie păstrată așa cum este? Sau nu știam noi cum să facem marketing?

Sint mulți factori care, într-adevăr, nu sint cunoscuți. Unii nu sint cunoscuți nici noi în țară, iar ce apreciez eu cel mai mult la întâmplările legate de Prințul Charles este că aduce o voce a unei figuri extrem de apreciate și vizibile, care ne expune avantajul competitiv pe care îl avem pe piețele externe. Fermierii francezi, bunăoară, sint foarte triști că au pierdut relația om-pământ, din cauza producției extensive. Cînd vrei să produci mult, exploatezi pământul. Franzezii au pierdut, de exemplu, și apa din sol, cauza pământului pesticizat timp îndelungat. Și atunci, dacă vrei să faci o schimbare de paradigmă, cum încercăm noi, în România, este nevoie de voci care să pună în valoare potențialul fermierilor sau al gospodăriilor românești.

Încercați cu planurile dvs. de la CATAR să refaceți un așa-numit concept de "întreprinderi cooperative comunitare". Un fel de "Giorgrila S.A."? Cum ar funcționa o astfel de firmă, cu acționari din tot satul?

În primul rînd, e foarte important ca fermierii să fie în asociații. Apoi, e necesar să multiplicăm aceste asociații țărănești; acestea, la rîndul lor, vor dezvoltă servicii suplimentare care nu doar că vor aduce un plus de valoare produselor și portofoliului, dar vor putea implica și alți membri ai comunității, cu probleme; de exemplu, nu au de lucru, sint în șomaj, au nevoie de bani. Cu alte cuvinte, dacă o parte din asociațiile țărănești produc, alți oameni din comunitate se pot ocupa cu activități precum colectarea, distribuția, depozitarea, ambalarea. Astfel de parteneriate pot relansa relațiile public - privat, care pot aduce câștiguri semnificative și la țară. Se acordă punctaje suplimentare, în proiectele pe viitorul buget alocat de către UE României în domeniul agriculturii, pentru cei care intră în parteneriate de acest fel. Este o oportunitate. Nu trebuie reinventată roata, ci trebuie doar să ne uităm în locurile în care aceste parteneriate funcționează și sint profitabile. În Franța și Spania, de exemplu, astfel de parteneriate aduc 4500 de

euro lunar, beneficii pentru parteneri. Dacă păgunea primăriei ar fi pusă la dispoziția unor asociații pentru turism, s-ar putea obține anumite avantaje din exploatarea acestora. E o generație nouă, de oameni tineri, de 30-40 de ani, care se întorc la pământ. Ei pot folosi avantajos relațiile, bunurile, locurile care sint, uneori, lăstate în paragină. *Credeti că se întorc tinerii la țară?*

Da. Vorba ceea: criza-i bună că-i adună. Ce se întâmplă de cîțiva ani: stăm la oraș, dar moștenim case, grădini, terenuri la țară, de la bunici, poate de la părinți. La oraș nu mai sint slujbe, nu mai luăm salarii mari. Luame se gîndește serios să revină. În străinătate, în spatele fiecărei mașini moderne stă cîte un tractor. În plus, noua Politică Agricolă Comună îi încurajează să facă această mișcare.

Spuneți-mi care este ecuația câștigătoare. Avem, pe vremuri, 1,4 milioane de gospodării - acționari în cooperative. Unde trebuie să ajungă micii producători români, asociați, ca să devină eficienți și competitivi?

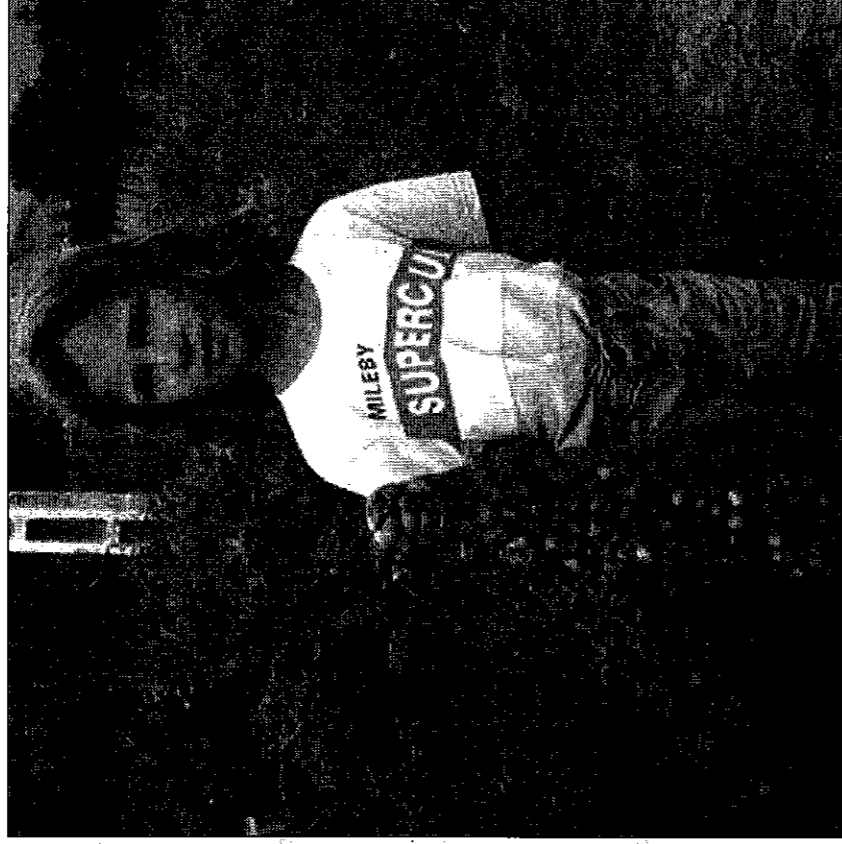
Micii fermierii există în fiecare județ, dar sint încă prea puțini. Pentru a-i face însă să aibă forță la nivel județean, CATAR a început să facă acest lucru, să-i adune. Pînă la sfîrșitul lunii septembrie, sperăm ca în peste jumătate dintre județele țării să avem astfel de asociații active. În acest fel, și Ministerul Agriculturii, și decidenții vor avea un partener cu o voce comună. Este necesar, și oamenii cred că au înțeles acest lucru.

Avem comisari pentru Agricultură la Bru-

Nemții completează o pagină și jumătate de proiect pentru a accesa bani, noi - rafturi întregi.

zelles. A venit în țară des și a explicat, și decidenților și țărănilor, că e nevoie de cîteva acțiuni-cheie pentru ca produsele agriculturii românești să fie competitive: asocierea fermierilor, serviciile de consiliere, consultanța agricolă, fiscalizarea agriculturii - pentru ca, încet-încet, lumea să înțeleagă că vînzarea la marginea drumului nu e profitabilă pe termen lung. Multe teme grele. De cine depind? De decidenți? De fermierii?

Toate țin și de unii, și de alții. Toți trebuie să facă un efort și, mai ales, să se consulte unii cu alții. "Unirea face puterea" și este irațional să vedem cum fiecare mic producător face eforturi și împrumuturi să își cumpere tractor pentru a munci mîca lui su-



© 21. Dano

prafată de teren, în loc să-i vedem că pun împreună acel tractor, îl folosesc cu toții, în timp ce ceilalți se ocupă cu depozitarea, cu marketingul, cu transportul. Consilierea: dacă fermierii sint organizați, ațt viitorul buget, cît și noul Plan Național de Dezvoltare Rurală vor fi mai ușor de accesat pentru bunicii de consultanță și îi vor putea cheltui mai eficient. Mai trebuie, apoi, să ne lămurim și ce înseamnă fondul mutual al agricultorilor, care îi poate ajuta enorm. Să nu uităm că vechia Cooperativă de Credit Agricol avea la fel de mulți bani ca bugetul României. De mare producător al Europei. Nu sintem naivi pețitivii peste noapte, dar este clar că avem un potențial uriaș. Impozitarea, mai apoi, trebuie să țină cont ațt de nevoile bugetare, dar și de nevoia ca micul fermier să fie încurajat și să nu rămînă în zona de sărăcie.

Și mai trebuie să avem în vedere o schimbare-cheie de atitudine. Sintem membri ai comunității europene, dar piața comunitară de desfacere. Ca piață "de facere", lucrurile nu au mai fost la fel de generoase: costul creditării, de exemplu (dobînzile sint de patru ori mai mici în alte state), subvențiile (mai avem pînă să beneficiem de același nivel al subvențiilor), capacitate de absorbție (nemții completează o pagină și jumătate de proiect pentru a accesa bani, noi - rafturi întregi). Sigur, e nevoie și de o organizare impecabilă. La care lucrăm.

a consemnat Bianca TOMA

În Uniunea Europeană, cooperativele dețin cote mari din piața agricolă - 83% în Olanda, 79% în Finlanda, 55% în Italia și 50% în Franța. În România, gradul de organizare a producătorilor este extrem de scăzut, sub 1%.

■ **Obiectivul CATAR:** apărarea și promovarea intereselor gospodăriilor țărănești și ale fermelor mici, dublate de conservarea modului de viață, al culturii și al tradițiilor din mediul rural românesc, biodiversitatea și calitatea mediului natural.

■ **Membri fondatori:** Asociațiile Agrom Ro, Asociația Agricultorilor Maghiari din România, Asociația de

Dezvoltare Intercomunitară „Valea Someșului”, Asociația Fermierilor, Asociația Producătorilor Agricoli Galați, Asociația Tinerilor Fermieri din Județul Olt, Federația Agricultorilor „Fermierul”, Federația Agricultorilor de Munte „Dorna”, Fundația ADEPT TRANSILVANIA, Fundația pentru Educație și Dezvoltare Locală AGA-PIS.



Alexandra TODERIȚĂ

Povestea a patru cooperative

Urmăresc de câteva luni, uneori de la fața locului, alături din birou, câteva experimente sociale fascinante. Este vorba despre cele patru asociații agricole-pilot, dezvoltate de Romanian-American Foundation, prin intermediul a patru ONG-uri. Premisa proiectului este simplă: înainte de bani, aceste comunități au nevoie de încredere între oameni și de planuri de afaceri. Ce veți citi în continuare este povestea acestui experiment, aflat încă la început. O fotografie foarte sumară și încă în mișcare.



Membri cooperativa Vidra

Povestea începe în vara lui 2012, când patru ONG-uri cu tradiție în proiecte de antreprenoriat în mediul rural – Fundația PACT, Fundația Civitas, Fundația pentru Dezvoltarea Societății Civile (FDSC), Centrul de Mediere și Securitate Comunitară (CMSC) – au început procesul de facilitare și de sprijinire a micilor fermieri, să se asocieze. Au fost vizate comune cu specializări diferite – legume/fructe, animale – și din cele trei provincii istorice. Procesul de coagulare propriu-zis a grupurilor de acțiune, de aducere a fermierilor cu potențial la aceeași masă, pentru a discuta posibilitatea dezvoltării unei afaceri în comun, a fost îndelungat și minuțios.

Centrul de la Apahida și „Doamnele bucovinene”

Fundația Civitas a mers în județul Cluj, în trei sate – Apahida, Bonțida și Jucu. S-a întâlnit cu autoritățile locale, care i-au oferit sprijin în aducerea potențialilor membri cooperatori laolaltă, cărora le-a fost prezentată ideea formării unei cooperative de legumicultori. Atmosfera primelor întâlniri nu era cu mult diferită de cea a camerei juraților din *12 angry men* al lui Sidney Lumet. Am asistat la câteva asemenea întâlniri și pot depune mărturie: oamenii se aprinseseră pe teme precum proporționalitatea beneficiilor în raport cu cotizațiile, costul de oportunitate al intrării în asociație, cine ce ar face, cum se întoarce profitul etc. Primarul din Apahida a susținut ideea imediat, spunând că oamenii ar trebui să înceteze a mai gândi în termeni de CAP-uri: „Avem 20 de ani pierduți, ne tot uităm la vecini. Ne ținem cu dinții de terenuș și pierdem potențialul agricol.” În urma a 20 de astfel de întâlniri și discuții premergătoare, s-a constituit nucleul viitoarei cooperative. Au fost organizate sesiuni de training pe teme precum managementul fermei și tehnici agricole, cu experți locali și de la Universitatea din Cluj, precum și vizite de studii la diverse unități de procesare a fructelor și legumelor din țară, considerate a fi exemple de bună practică. În martie 2013, a luat naștere Cooperativa de Legumicultori „Lunca Someșului Mic”, care cuprinde, în acest moment, 17 membri din cele trei comune. Sedulul cooperativei este la Apahida și se dorește folosirea lui ca centru de informare și pentru alți fermieri, care să fie, eventual, atrași în cooperativă.

Urmează hopul cel mare: începerea vânzării propriu-zise. Au demarat discuții cu diverși procesatori din zonă și viitorul sună bine, atâta timp cât fructele nu sînt scăpate din mîini, din punct de vedere al consultanței – atât pentru consolidarea grupului, cât și pentru urmărirea pașilor trecuți în planul de afaceri.

În Moldova, Centrul de Mediere și Securitate Comunitară (CMSC) și-a însușit o altă abordare. În județele Iași, Suceava, Vaslui, Fundația World Vision derulase proiecte de stimulare a antreprenoriatului și a asocierii micilor fermieri. În plus, acolo existau Grupurile de Acțiune Locală, în care autori-

tățile locale colaborează cu fermierii. Deci, existau deja nuclee pe care se putea construi. După realizarea analizelor inițiale, s-a mers în paralel cu susținerea a două grupuri deja coagulate: Asociația „Legume – Fructe” Prișăcani și Asociația „Doamnelor Bucovinene” din Vatra Moldoviței.

O altă dovadă că formele atrag fondul

Asociația din Prișăcani există din 2009, reunește 200 de membri, însă, pînă acum, nu funcționa în adevăratul sens al cuvîntului: se cumpăraseră la comun unelte și utilaje, dar lipseau strategia, planul de afaceri, activitățile concrete pe piață, derulate prin asociație. Rațiunea de a fi a organizației fusese obținerea de puncte suplimentare în dosarele pentru finanțare europeană. În aceste dosare individuale, cei care solicită finanțare primesc punctaj suplimentar, dacă sînt membri unei asociații, în special privind măsura pentru ferme de semi-subsistență și pentru cea destinată tinerilor fermieri. Cum existau mulți doritori pentru aceste măsuri individuale, s-a făcut asociația spre a obține puncte în dosare. Ingredientul „secret” al acestei efervescențe l-a constituit sprijinul considerabil din partea primarului, cu o experiență de o viață în consultanță agricolă (vezi interviul cu primarul din p. VIII). Odată membrii ajutați prin alte măsuri de sprijin, și asociația înființată, ea capătă substanță prin proiectul finanțat de RAF. Un fel interesant de a umple forma cu fond.

Doamnele Bucovinene, sînt, după cum le spune și numele, o asociație de femei din zona Cîmpulung Moldovenesc, ce dorește să dezvolte latura economică a organizației care, în acest moment, derulează programe sociale. Ideea e de a fructifica un meșteșug de tradiție în zonă: producția de gemuri, dulceațuri și compoturi din fructe de pădure. Pline de inițiativă și spirit de echipă, doamnelor le lipseau, din păcate, două ingrediente esențiale pentru a reuși pe cont propriu să pătrundă pe piață: informația și accesul la resurse.

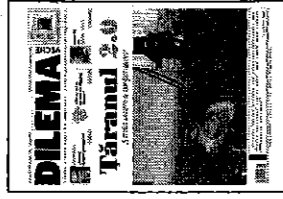
Activitatea CMSC s-a derulat în paralel cu cele două asociații, după modelul descris mai sus: studii de fezabilitate, consultanță pe plan de afaceri, traininguri, vizite de studii și schimb de bune practici cu organizații cu activitate asemănătoare, din Transilvania. De asemenea, s-au evaluat diverse variante de finanțare ulterioară a planurilor de afaceri.

În final, s-a optat pentru continuarea susținerii asociației din Prișăcani, în cadrul programului-pilot al RAF. Motivul principal l-au constituit perspectivele și ritmul diferit de dezvoltare ale celor două asociații: activitatea „Doamnelor Bucovinene” este sezonieră, nu s-a conturat un plan de afaceri fezabil, ființa propusă fiind greu de atins: dezvoltarea asociației de la 15 la 45 de membri din șapte sate, care sînt relativ izolate. Ca avantaj important, asociația din Prișăcani are deja o bază solidă de membri, iar obiectivele sînt bine conturate și cu mari șanse de reușită: crearea unei rețele locale de producție, distribuție, procesare a legumelor proaspete, ecologice. CMSC sprijină în continuare Doamnele Bucovinene, iar o inițiativă creată pentru viitorul apropiat este facilitarea participării doamnelor la World JAM-pionship, un concurs de gemuri și dulceațuri care va avea loc în Scoția, vara aceasta.

Fundația PACT a derulat, în prima parte a proiectului, cea mai extensivă evaluare a potențialilor comunități de intervenție: s-au construit șapte profile de comunități din județele Argeș, Prahova și Teleorman. După analizele inițiale, s-a mers mai departe în cinci dintre acestea, pentru ca, mai apoi, intervenția să se realizeze în trei sate, și în final să rămîină în cursa pentru dezvoltarea cooperativei grupul din Subaia, județul Teleorman. În cele trei sate incluse în penultima etapă de selecție, au fost organizate activități de prezentare la care au participat fermieri din grupul de inițiativă, primarul, liceeni, șomeri, reprezentanți ai Ministerului Agriculturii și ai Camerei Agricole județene.

În final, lozul câștigător a fost tras de grupul din Subaia, constituit în Cooperativa „Cîmpia Boian”. Cooperativa strînge laolaltă doar cîțiva fermieri deja experimentați pe cont propriu și cu resurse, pentru că obiectivul este ambițios: construirea unei fabrici de procesare a laptei și a unui magazin de desfacere local.

Fundația pentru Dezvoltarea Societății Civile (FDSC) a început experimentul cu o abordare total diferită: au lansat un apel online (pe site-ul FDSC, al Institutului de Economie Socială), la radio, printr-o membrii Federației Agrosar pentru agricultorii interesați de asociere din cinci județe: Călărași, Dîmbovița, Giurgiu, Ialomița, Ilfov și Prahova. Apelul a fost trimis pe e-mail și la 300 de primării ale satelor din cele cinci județe, la fermieri individuali și la sucursalele APIA (Agenția pentru Plăți și Intervenție în Agricultură). Ideea apelului era: cine vrea să se asocieze, noi vă putem sprijini. Răspunsul nu a fost tocmai covârșitor: au aplicat fermieri din două comune: Vidra, Ilfov și Bărbulețu, Dîmbovița. În Vidra sînt înregistrați peste 700 de producători agricoli, iar aproape la fiecare a doua casă există solarii de legume. Bărbulețu se află într-una dintre cele mai cunoscute zone pomicole din România, în care experiențele asociative ferice lipsesc cu desăvîrșire, iar centrele de colectare și depozitare a merelor sînt folosite de rețeaua de băroni locali pentru adăpostirea importurilor mai ieftine din Polonia. Rezultatul procesului de selecție a comunităților nu a fost surprinzător: analizele au arătat că mai mult de jumătate din fermierii din Vidra erau dornici să se asocieze, 66% erau dispuși să-și vîndă producția unei asociații și, în plus, exista deja un nucleu de agricultori entuziaști și gata să facă treabă împreună. Procesul de constituire și consultanță pe planul de afaceri a fost destul de rapid – șase luni de la prima întâlnire cu legumicultorii, pînă la înregistrarea juridică a Cooperativei Agricole „Legume de Vidra”, în ianuarie 2013. Au început chiar și desfacerea producției direct către consumatori individuali, companii multinaționale, ONG-uri, dar și către Ambasada Norvegiei în România.



TĂRANUL 2.0

Cum arată planul de afaceri al unei cooperative agricole

Interviu cu Romeo VASILACHE, director de program pentru antreprenoriat, Romanian-American Foundation

O să vă rog să-mi explicați logica economică din spatele acestei intervenții. În primul rând, de ce urea o organizație orientată spre antreprenoriat să lucreze în zona agricolă și, în al doilea rând, să promoveze asociativitatea?

Principalele aspecte care au fost luate în considerare când s-a decis dezvoltarea programului de antreprenoriat pentru zona rurală includ: potențialul economic foarte mare, dar care încă nu e pus în valoare la nivelul la care ar putea fi, numărul mare de oameni care trăiesc în spațiul rural și numărul foarte mare de ferme mici, interesul pentru schimbare în spațiul rural afirmat de foarte multe voci din societatea românească și momentul în care ne aflăm – respectiv, la finalul unei perioade de finanțare prin fonduri structurale și elaborare de planuri pentru perioada următoare de finanțare. Noi, la Romanian-American Foundation (RAF) am evaluat aspectele menționate mai sus și, dintre toate subiectele care țin de spațiul rural, ne-am orientat către sprijinirea fermierilor mici, cu precădere prin sprijinirea asociativității.

Este un fel de paradox: lumea se gîndește la asta, dar nu prea se asociază.

Da, toți consideră că e important ca fermierii să se asocieze, dar se pare că e extrem de greu de realizat acest lucru și, ca urmare, sînt foarte puține asocieri de succes. În contextul societății actuale, în care regulile economiei de piață sînt determinante pentru orientarea activității economice, asocierea ar putea să fie o soluție viabilă pentru fermierii mai mici.

Dacă are sens din punct de vedere economic

Oamenii nu s-au speriat de cuvîntul „cooperativă“.

și dacă toată lumea vorbește despre subiectul acesta, de ce se mișcă lucrurile atât de greu? Au existat programe anterioare care au încurajat asociativitatea, există chiar și o lege specială, au fost și bani europeni pentru grupuri de producători.

Sîntem convingiți că asocierea poate să aibă sens economic. De altfel, asocierea nu va exista dacă nu va avea sens economic, dacă volumul produselor vîndute nu depășește un anumit prag și, desigur, dacă nu sînt menținute costurile sub control. Cred că sînt mai multe motive pentru care dezvoltarea unei activități economice prin intermediul unei forme asociative are loc foarte greu. Unul dintre aceste motive, pe care îl consider critic: cunoștințele și abilitățile necesare pentru conducerea unei forme asociative sînt radical diferite de cunoștințele și abilitățile necesare pentru administrarea unei ferme mici. Un alt motiv este cel legat de accesul la capital și un al treilea motiv foarte important e cel legat de fiscalitate. Ca urmare, foarte puține grupuri de fermieri au reușit să se asocieze pentru interese economice, singuri, fără sprijin din afară. Știu că în anii care au urmat după 1989, au fost derulate mai multe programe care au avut ca obiectiv stimularea asocierilor în agricultură. Se pare, însă, că nu s-a ajuns încă acolo unde s-a dorit, în privința formelor asociative. Și acum este în derulare, în Programul Național de Dezvoltare Rurală 2007-2013, măsura 1.4.2, ce oferă stimulente pentru grupurile de producători care își vînd produsele prin intermediul grupului. CRPE a făcut o analiză cu privire la această măsură și a constatat că rezultatele nu sînt cele așteptate, stimulentele nu au fost destule, asocierea nu a venit în mod natural.

Cînd spuneți de asociații agricole, mulți oameni se gîndesc la CAP-uri. Mai e asta o problemă?

Dintr-un anumit punct de vedere, mai puțin decît ne-am așteptat, cel puțin la nivel declarativ. RAF finanțează, în acest moment, un program de sprijinire a dezvoltării rurale prin antreprenoriat, cu trei componente complementare: a) sprijinirea directă a asocierii;

b) instruirea unui număr cît mai mare de mici fermieri din 40 de sate, pentru dezvoltarea abilităților minime antreprenoriale și de management, și c) cercetare și advocacy pentru politici publice favorabile asocierii. În prima componentă finanțăm crearea a patru organizații asociative. În trei din patru cazuri, fermierii au ales cooperativa ca formă de organizare juridică pentru asocierea lor. Deci oamenii nu s-au speriat de cuvîntul „cooperativă“. Au ales în cunoștință de cauză. Fiecare dintre organizațiile partenere care au existat în dezvoltare rurală și care oferă asistență tehnică specializată grupurilor de fermieri în vederea asocierii au pregătit și au facilitat discuția pe acest subiect și rezultatul a fost cel menționat mai sus.

Și care e modelul de intervenție?

Într-o primă etapă, fermierii discută despre problemele cu care se confruntă în activitatea lor și identifică potențiale soluții. Ideea de asociere a apărut în mod natural, ca soluție în toate aceste întîlniri participative. Etapa următoare presupune un proces de cogulare a grupului, deținerea conceptului de lucru în asociere, identificarea formei juridice de asociere cu analiza implicațiilor care decurg din forma juridică, elaborarea unui plan de dezvoltare organizațională și a unui plan de afaceri. Și o ultimă etapă, poate cea mai grea, este implementarea planului de afaceri.

Și ce presupune planul de afaceri al unei cooperative?

Elementele clasice care țin de planul de afaceri: cine sînt clienții, care sînt nevoile lor,

care trebuie să ținem cont. Afacerile se fac pe încredere și între oameni, dincolo de instituții, aspect care este la fel de adevărat și în zona rurală. E clar, componenta socială legată de încredere și de relațiile dintre oameni este esențială, trebuie să ținem cont de ea; altfel, ratăm de la început efortul pe care îl facem. Abordarea practică de organizațiile partenere are în vedere tocmai acest aspect și pune mare preț pe construirea sau reconstruirea capitalului de încredere.

Adică, e și un fel de terapie de grup?

Probabil putem spune și așa. Lucrînd împreună, fermierii reconstruiesc, de fapt, capitalul de încredere de care au mare nevoie. Nu înseamnă că e ușor și că nu există momente de tensiune în cadrul grupului – da, există tensiuni, important este, însă, cum sînt administrate. Au fost foarte multe întîlniri cu grupul de fermieri, înainte de a ajunge la un plan de afaceri, și au fost și momente dificile. La etapa de implementare apar alte probleme și, de cele mai multe ori, sînt mai dificile decît în etapa de planificare. Un exemplu clasic de „problemă“ apare în legătură cu distribuția produselor prin cooperative. Dacă la momentul livrării produselor, prețul din piață este mai mare decît cel stabilit intern între cooperative și membrii ei, micul fermier nu mai livrează cantitatea de produse angajată către cooperative, ci o vînde direct. Consecințele pentru cooperative nu sînt greu de imaginat: pierderea contractelor, pierderea încrederii între membri și blocarea activității...

Adică membrii trădeză cooperativa.

Da, probabil că respectivii fermieri nu au reușit să vadă cooperativa ca ceva ce le aparține. Putem extinde discuția la principii, la valori, la presiunea financiară pe termen scurt, care apasă pe umeri fermierilor mici etc. Un lucru e clar: aceste situații pot să se producă și, ca urmare, trebuie tratate cu foarte mare atenție, chiar înainte să apară. Se pot găsi, cred eu, soluții care să răspundă presiunilor financiare imediate, fără a încălca angajamentele luate.

Cînd veți trage linie? Avem un experiment în care se încearcă stimularea asocierilor prin dezvoltare comunitară și consiliere individualizată. Cînd vom ști dacă merge sau nu?

Deja există unele indicii, care mie îmi dau convingerea că vom reuși, însă cu siguranță vom ști după 24-36 de luni de acum încolo. Proiectul a fost început anul trecut. Prima etapă s-a încheiat deja și a avut ca obiectiv coagularea unui grup de fermieri și planificarea afacerii. Începînd cu anul acesta, cu luna februarie, am intrat în etapa practică, care presupune implementarea planului de afaceri dezvoltat. De menționat că această a doua etapă este foarte mare consumatoare de resurse de consultanță individualizată.

(Versiunea integrată pe www.dilema.ro)

a consenmat Cristian GHINEA

Programul „Dezvoltare Rurală prin antreprenoriat și asociere“ este inițiat și finanțat de Romanian-American Foundation și implementat cu sprijinul următorilor parteneri:

- Centrul Român pentru Politici Europene (CRPE) – analiză rurală și politici publice;
- Fundația Parteneriat pentru Agricultură și Transformare Comunitară și Transformare Societății Civile (FDSC), Fundația Civitas și Centrul de Mediere Socială și Comunitară (CMSC) – facilitare comunitară și dezvoltarea asocierilor;
- Centrul pentru Educație Economică și Dezvoltare din România (CEED) – instruire și servicii de consultanță pentru producători din 40 de localități rurale.
- Opportunity Microcredit Romania IFN S.A., Romcom IFN S.A., Vitias IFN S.A., Societatea de Finanțare Rurală FAER IFN S.A. și Fundația pentru Promovarea Agriculturii și Economiei Regionale FAER, Patria Credit IFN S.A. și Fundația Patria Credit – parteneri *pro bono* în implementarea programului de instruire și a serviciilor de consultanță pentru producători.